

ANNEXE A1

Adresse :
9451 route 161
Chesterville (QC) GOP 1J0

No de lots : 5 145 410

<u>INCLUSIONS</u>	<u>EXCLUSIONS</u>
-Tracteur International 240 -Cuisinière au gaz propane -Îlot de cuisine -Luminaires -Aspirateur central -Volets de fenêtre -Équipements de la cabane à sucre	-Vitreaux de fenêtres
<i>Lesquelles sont vendues sans garantie légale de qualité, aux risques et périls de l'acheteur</i>	

DÉCLARATIONS DU VENDEUR :

1. **SANS GARANTIE LÉGALE** : La présente vente est faite sans garantie légale de qualité, aux risques et périls de l'acheteur.
2. **INCLUSIONS** : Tout ce qui restera sur la propriété à la date de la prise de possession sera réputé appartenir à l'acheteur à moins d'une entente écrite entre le vendeur et l'acheteur. Le tout étant vendu sans garantie légale de qualité ou de fonctionnement, aux risques et périls de l'acheteur.
3. **POÊLES, FOYERS ET/OU CHEMINÉES** : Le ou les poêles, foyers, appareils à combustion et la ou les cheminées sont vendus sans garantie quant à leur conformité à la réglementation applicable ainsi qu'aux exigences imposées par les compagnies d'assurances.
4. **PUITS | EAU** : Aucun document de conformité, aucune facture ou autre concernant le puits, vendu tel quel. Si l'acheteur le désire, celui-ci peut faire faire un test d'eau (quantité et qualité en remplissant le formulaire EAU avec le courtier lors d'une promesse d'achat).
5. **ZONAGE AGRICOLE** : L'acheteur reconnaît que le lot vendu est situé dans une zone agricole, que ce lot est assujéti à certaines dispositions de la *Loi sur la protection du territoire et des activités agricoles* et qu'il ne pourra utiliser ce lot à une fin autre que l'agriculture à moins qu'il n'obtienne l'autorisation de la Commission de protection du territoire agricole ou qu'il puisse se prévaloir de droits prévus dans la Loi. De ce fait, l'acheteur est entièrement responsable de s'assurer de la faisabilité de son ou ses projets qu'il entend faire avec la propriété ci-haut mentionnée.
6. **SUPERFICIE** : La superficie en culture est de +/- 30 acres. La superficie forestière est de +/- 20 acres. Ces superficies sont vendues telle que vue sans garantie de superficie. Le vendeur n'a aucun document certifiant la superficie en culture ou en bois, la superficie est vendue telle que vue sans garantie de superficie.
7. **DÉNOMBREMENT** : Aucun dénombrement n'a été fait pour les érables et/ou ses entailles potentielles. Cela est vendu tel que vu. Il n'existe aucun document attestant le nombre d'entailles ou d'érables potentielles. Ces nombres sont des estimés donnés de bonne foi par le vendeur. L'acheteur le comprend et s'en déclare satisfait.

8. RÉPARTITION DU PRIX DE VENTE : La répartition du prix de vente sera fournie par le vendeur et/ou son comptable au notaire instrumentant la vente.
9. ZONE HUMIDE : Il y aurait une zone humide sur la terre. De ce fait, l'acheteur est entièrement responsable de s'assurer de la faisabilité de son ou ses projets qu'il entend faire avec la propriété ci-haut mentionnée. Le vendeur ainsi que le courtier se dégagent de toutes responsabilités et l'acheteur s'en déclare satisfait. (Voir plan ci-joint)
10. SERVITUDES : Le vendeur déclare que l'immeuble n'est l'objet d'aucune servitude sauf et excepté, qu'il existe des servitudes d'utilité publique pour le transport et la distribution des services d'électricité, de téléphone, de télécommunication et de câblodistribution.
11. FOSSE SEPTIQUE ET CHAMP D'ÉPURATION : La fosse septique et le champ d'épuration seraient conçus pour 4 chambres ou pour une capacité de 850 gallons. Si l'acheteur désire s'en servir pour plus que ce nombre permis (chambres ou gallons), il devra s'assurer d'avoir une fosse septique et un champ d'épuration qui répondent aux exigences municipales et environnementales le tout, à ses frais tant pour la demande que pour adapter la fosse et le champ d'épuration. L'acheteur les accepte dans leur état actuel à son entière satisfaction et à ses risques et périls, et renonce à tous recours contre le vendeur à cet effet.
12. AQUEDUC ET INSTALLATIONS SEPTIQUES : L'immeuble présentement vendu n'est pas desservi par un service d'aqueduc ni par un service d'égout sanitaire de la municipalité concernée. La municipalité ne remet plus de lettre de conformité des installations septiques, et ce, pour tous. Le vendeur ne possède aucun document relatif à ses installations septiques et, à la suite des vérifications avec la municipalité, nous n'avons pu avoir aucun document (sauf ci-joint si applicable). Il est difficile pour le courtier inscripteur de démontrer la nature et la conformité des installations septiques. L'acheteur les accepte dans leur état actuel à son entière satisfaction et à ses risques et périls, et renonce à tous recours contre le vendeur à cet effet.
13. ASSURANCES AGRICOLES : Afin d'avoir le déboursé pour le prêt, l'institution financière exigera une preuve écrite d'assurance agricole. Il est donc de la responsabilité de l'acheteur de se prévaloir d'une assurance agricole. Peu de compagnies d'assurance en vendent et, la demande nécessite plus de temps qu'une assurance de propriété résidentielle. Si l'acheteur désire un délai supplémentaire afin de faire ses vérifications, il doit en aviser immédiatement le courtier afin d'ajouter la clause dans la promesse d'achat.

Date : 16-12-24

Par la présente, je déclare avoir pris connaissance de ce document et m'en déclarer satisfait.

PA _____

Acheteur 1

Date

Vendeur 1

Date

Acheteur 2

Date

Vendeur 2

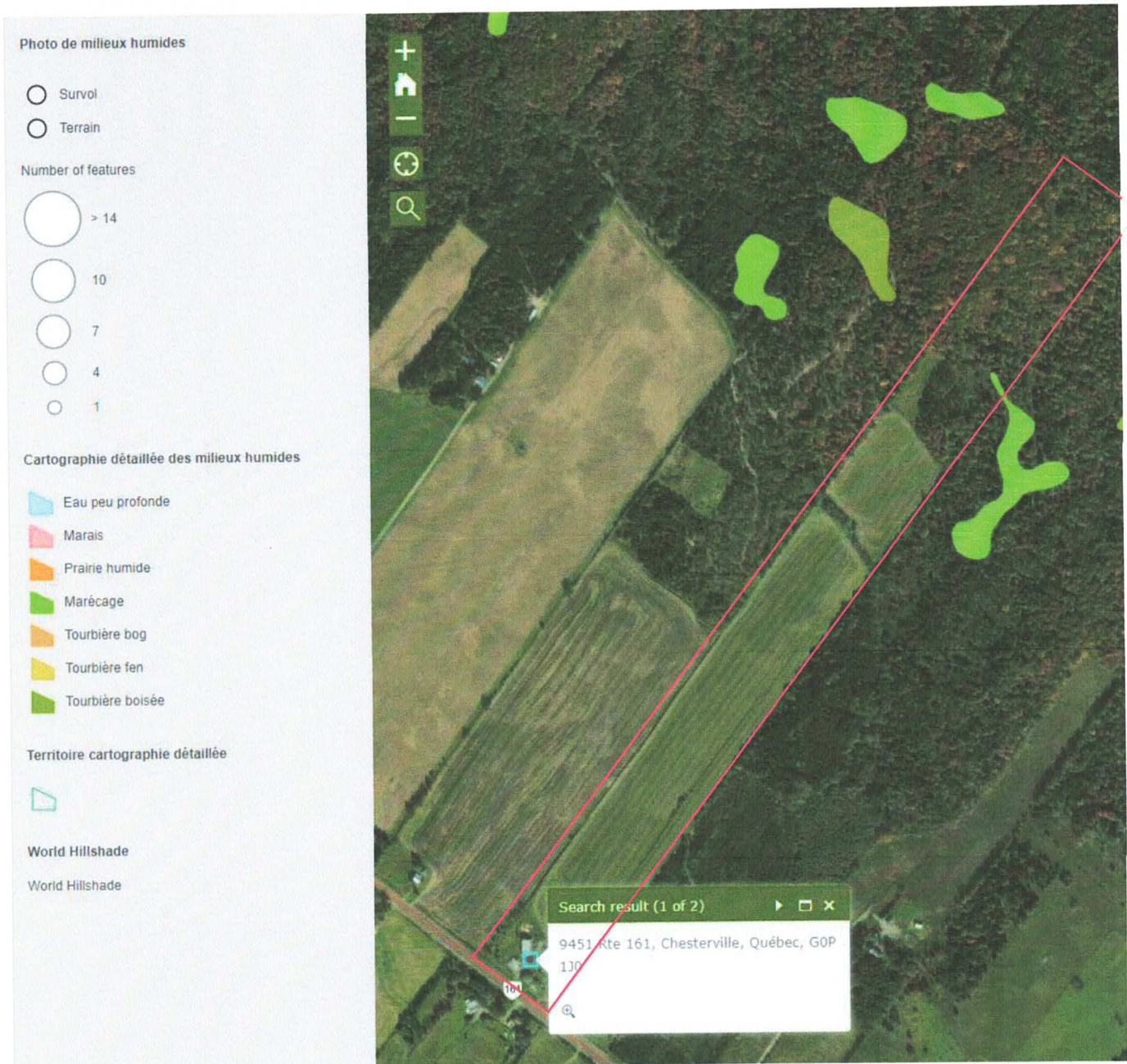
Date

Toute reproduction et/ou modification, en tout ou en partie, est interdite sans l'autorisation écrite de Maxxum 100 centre inc. Si lors d'une promesse d'achat, vous souhaitez exclure ou modifier certaines clauses, vous devez en aviser les courtiers inscripteurs, raturer la clause, la réécrire en rouge et faire initialer vos clients afin que vos intentions soient claires entre toutes les parties. Toute modification au document à l'aide d'un logiciel comme Adobe est strictement interdite.

Milieu Humide

Adresse :
9451 route 161
Chesterville (QC) GOP 1J0

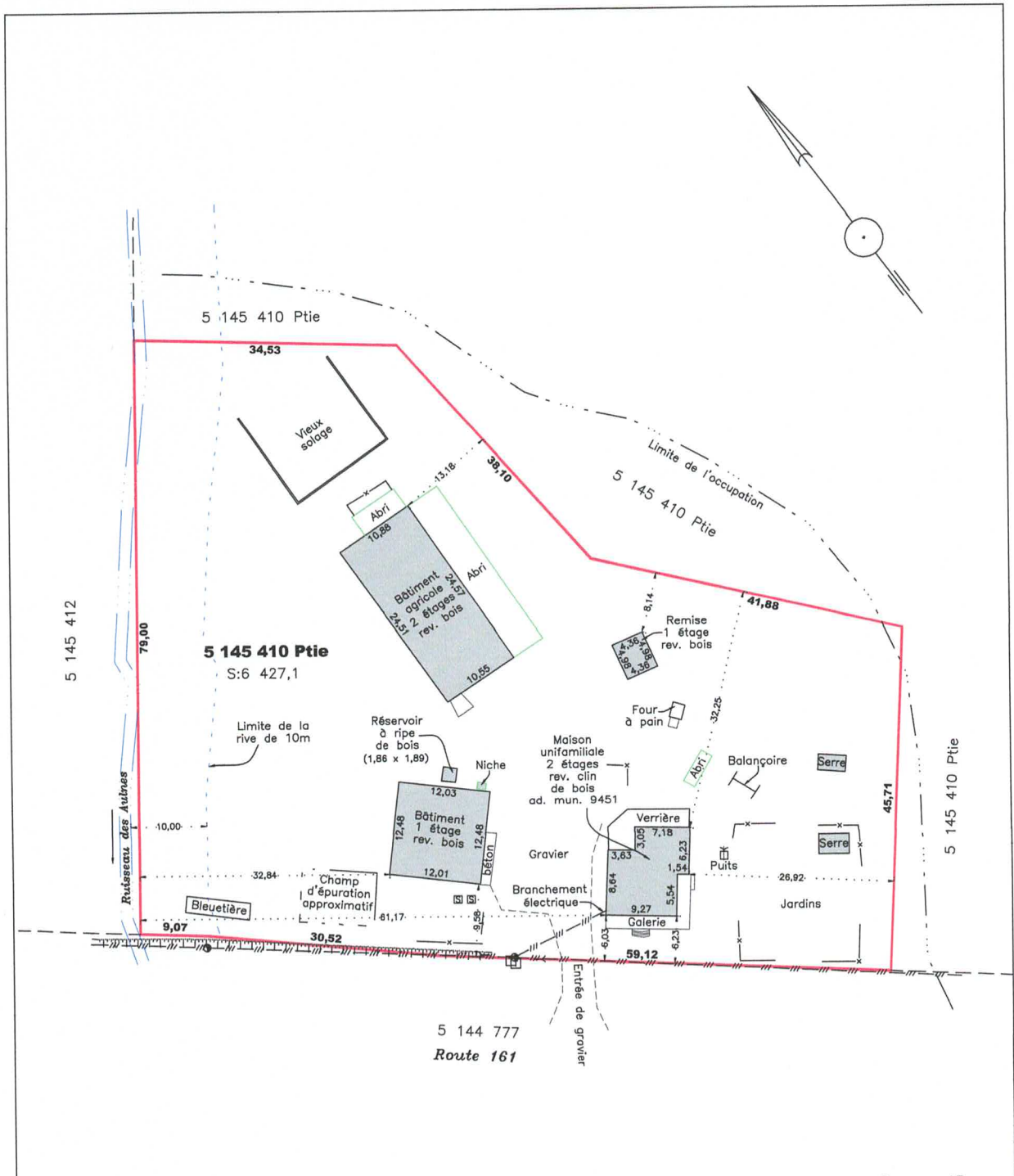
Lot(s) : 5 145 410



Aspects légaux :

1. Cette carte contient des informations qui ont été préparées pour des fins administratives uniquement.
2. Cette matrice n'a aucune valeur légale et ne vous permet aucun droit de certification des limites cadastrales sur une propriété.
3. Source : <https://www.canards.ca/endroits/quebec/cartographie-detailee-des-milieux-humides-du-quebec/>





Zonage: A5

Légende	⊙	Repère d'arpentage	⊙	Haut talus	—x—	Clôture	—//—	Ligne électrique
	⊠	Boite jonction Bell	●	Poteau	λ	Hauban	⊠	Installation septique

CERTIFICAT DE LOCALISATION

Lot(s): Une partie du lot 5 145 410
 Cadastre: Québec
 Circonscription foncière: Arthabaska
 Municipalité: Chesterville
 Propriétaire(s):

N.B.: Les mesures sont en mètres.
 N.B.: Les mesures ainsi que les distances des structures aux limites de propriété ont été prises au revêtement.
 Ce plan ainsi que le rapport l'accompagnant font parties intégrantes du présent document. Ce Certificat de Localisation a été préparé pour des fins de vente et/ou de financement et il ne devra pas être utilisé pour d'autres buts sans l'autorisation écrite du soussigné.

<p>Arpentage Nord Sud Victoriaville, 819 758-3774 Val-des-Sources, 819 879-7115 Plessisville, 819 621-0404</p>	Victoriaville, 26 juin 2024 <i>Signé numériquement</i> YVES DROLET ARPEUTEUR-GÉOMÈTRE	Levé effectué le 3 juin 2024
	Échelle: 1:500 Dossier: 18 052 Minute: 16 639	VRAIE COPIE DE L'ORIGINAL ÉMISE LE PAR:..... arpenteur-géomètre

CPTAQ

Vue aérienne

Adresse :
9451 route 161
Chesterville (QC) GOP 1J0

Lot(s) : 5 145 410



Aspects légaux :

1. Cette carte contient des informations qui ont été préparées pour des fins administratives uniquement.
2. Cette matrice n'a aucune valeur légale et ne vous permet aucun droit de certification des limites cadastrales sur une propriété.
3. Source : https://geoegl.msp.gouv.qc.ca/igo/cptaq_demeter/